



TRANSPORDIAMET

Saku Vallavalitsus  
saku@sakuvald.ee  
Juubelitammede tee 15  
Saku alevik, Saku vald, 75501,  
Harju maakond

Teie 04.02.2025 nr 471556

Meie 14.02.2025 nr 7.1-2/25/1960-2

**Väike-Männiku kinnistu  
projekteerimistingimuste eelnõu  
kooskõlastamine märkustega**

Olete esitanud Transpordiametile kooskõlastamiseks Harju maakonna Saku valla Kirdalu küla Väike-Männiku kinnistu projekteerimistingimuste eelnõu (menetlus nr 471556).

Kinnistu (katastritunnus 71901:001:0998) asub riigitee nr 11153 Kirdalu tee (edaspidi *riigitee*) km 0,151-0,317 kaitsevööndis.

Projekteerimistingimustega soovitakse luua eeldused üksikelamu (EHR kood 121435448) ja kõrvalhoonete rajamiseks.

Lähtudes ehitusseadustiku (edaspidi *EhS*) § 70 lg 3 ja § 99 lg 3, **kooskõlastame** projekteerimistingimuste eelnõu tingimusel, et eelnõud täiendatakse järgnevate märkustega **haldusaktile**.

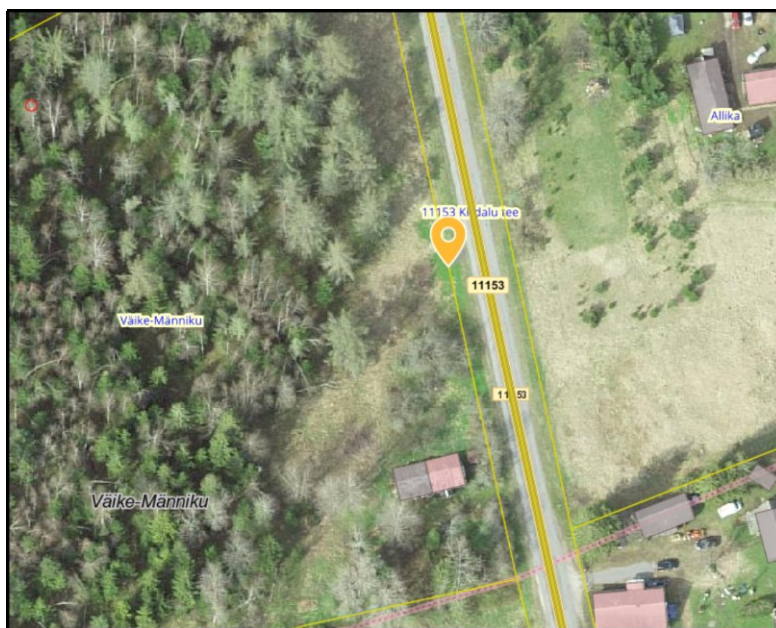
1. Projekti asendiplaanile kanda ja seletuskirjas tuua välja EhS § 71 kohane teekaitsevöönd.
2. Kanda joonistele ehitiste (hoone, piire, tehnovõrgud, parkla vms) kaugus riigitee äärmise sõiduraja välimisest servast.
3. Riigitee kaitsevööndis on keelatud EhS § 70 lg 2 ja § 72 lg 1 nimetatud tegevused, sh on keelatud ehitada ehitusloakohustuslikku teist ehitist. Riigitee kaitsevööndis kehtivatest piirangutest võib kõrvale kalduda Transpordiameti nõusolekul vastavalt EhS § 70 lg 3. Antud riigitee lõigu kaitsevööndis puudub hoonestusjoon, mistõttu me ei anna nõusolekut ehitada ehitusloakohustuslikku hoonet teekaitsevööndisse.
4. Projektis kasutada riikliku teeregistri (<http://teeregister.riik.ee>) põhiseid teede numbreid ja nimetusi.
5. Juurdepääs kavandada orienteeruvalt riigitee km 0,247 projekteeritava ristumiskoha kaudu. Riigitee ristumiskoht peab olema välja ehitatud ja Transpordiametile üle antud enne kinnistule mistahes ehitusloa kohustusliku hoone või rajatise ehitamise alustamist, st ehitusteatise või ehitamise alustamise teatise esitamist pädevale isikule. Ristumiskoha projekteerimiseks vaata **Lisa** kirja lõpus.
6. Projekti asendiplaanile kanda (ja seletuskirjas kirjeldada) kavandatav lepingu kohane ristumiskoht ning nähtavuskolmnurk vastavalt normide lisa 1 tabel 18 ja lisa 2 joonis 8. Nähtavusalas ei tohi paikneda nähtavust piiravaid takistusi. Vajadusel näha ette metsa, võsa, heki, aia vms rajatise likvideerimine (EhS § 72 lg 2).

7. Parkimine lahendada kinnistuseselt ning riigiteel parkimist, sh manööverdamist, mitte ette näha.
8. Lähtuvalt asjaolust, et projektiga hõlmatav ala ulatub riigitee kaitsevööndisse, tuleb projekti koostamisel arvestada olemasolevast ja perspektiivsest liiklusest põhjustatud häiringutega (müra, vibratsioon, õhusaaste). Riigitee liiklusest põhjustatud häiringute ulatust tuleb projekti koostamisel hinnata ning vajadusel võtta tarvitusele meetmed häiringute leevendamiseks, sh keskkonnaministri 16.12.2016. a. [määruse nr 71](#) lisas 1 toodud müra normtasemetega tagamiseks. Projekti seletuskirja lisada selgitus, et tee omanik (Transpordiamet) on projekti koostajat teavitanud liiklusest põhjustatud häiringutest ega võta endale kohustusi riigitee liiklusest põhjustatud häiringute leevendamiseks projektiga käsitletaval alal. Seletuskirjas märkida, et kõik leevendusmeetmetega seotud kulud kannab arendaja.
9. Projekti joonistel näidata projekteeritaval alal paiknevad olemasolevad ja kavandatavad tehnovõrgud ja muu taristu. Tehnovõrke, sh kaitsevööndeid, riigitee alusele maaüksusele mitte kavandada. Kui kavandatakse riigiteega ristuvaid tehnovõrke, siis tuleb lahendada nende rajamine kinnisel meetodil.
  - 9.1. Puurkaevu rajamisel arvestada, et Transpordiamet ei vastuta riigitee liiklusest põhjustatud võimalike kahjulike mõjude eest puurkaevu vee kvaliteedile (näiteks liiklusõnnetuse korral). Samuti peab arvestama asjaoludega, et riigiteel teostatakse tee ehitamist, remontimist ja hooldamist (sh libeduse- ja tolmutõrjet). Teekaitsevööndis ei ole kaevule võimalik moodustada sanitaarkaitseala juhul, kui soovitakse veetarvet suurendada üle 10 m<sup>3</sup>. Puurkaevu võime kaalutlusel lubada rajada teemaa servast minimaalselt 10 m kaugusele (kaevu hooldusala, veeseadus § 154 lg 1 p 4).
  - 9.2. Reovee kanalisatsiooni kavandamisel tuleb vältida kanalisatsiooniehitiste kujade sattumist riigitee teemaale, kuna kuja on kanalisatsiooniehitistest lähtuva keskkonnaohu võimalik ulatus (veeseadus § 133, 134, 136, 137). Seejuures tuleb välistada ka reovee võimalik sattumine riigitee kraavidesse (sh kraavidesse, millele on riigitee kraav eelvooluks). Me ei ole nõus lahendusega, millega võib tulenevalt jäätmeseaduse § 128 lg 4 kaasneda reostuse likvideerimise nõude esitamine meile.
10. Projekti koosseisus kirjeldada ja näidata joonistel projektala sademevete ärajuhtimise lahendused. Sademevett ei tohi juhtida riigitee alusele maaüksusele, sh riigitee koosseisu kuuluvatesse teekraavidesse.
11. Projekti aluseks olev geodeetiline alusplaan peab olema mõõdistatud piisavas ulatuses, mis võimaldab projekti koostada ja kontrollida. Kõik projektiga kavandatu (sademeveesüsteemid, liikluslahendused vms) peab jääma mõõdistatud alusele. Nähtavuskolmnurkade kujutamiseks võib kasutada Maa-ameti väljavõtet.
12. Transpordiamet ei võta kohustusi projektiga seotud rajatiste väljaehitamiseks.

Kooskõlastus kehtib kaks aastat kirja välja andmise kuupäevast. Kui projekteerimistingimusi ei ole selleks ajaks välja antud, siis palume meid kaasata uuesti menetlusse. Lähtudes EhS § 31 lõikest 5 palume meid informeerida sellest, kui jätate ülaltoodud märkused arvestamata.

## Lisa 1 EhS § 99 lg 3 kohased riigitee ristumiskoha nõuded

1. Ristumiskoht projekteerida taotluses märgitud asukohta orienteeruvalt riigitee km 0,247 (vt *joonis 1*).

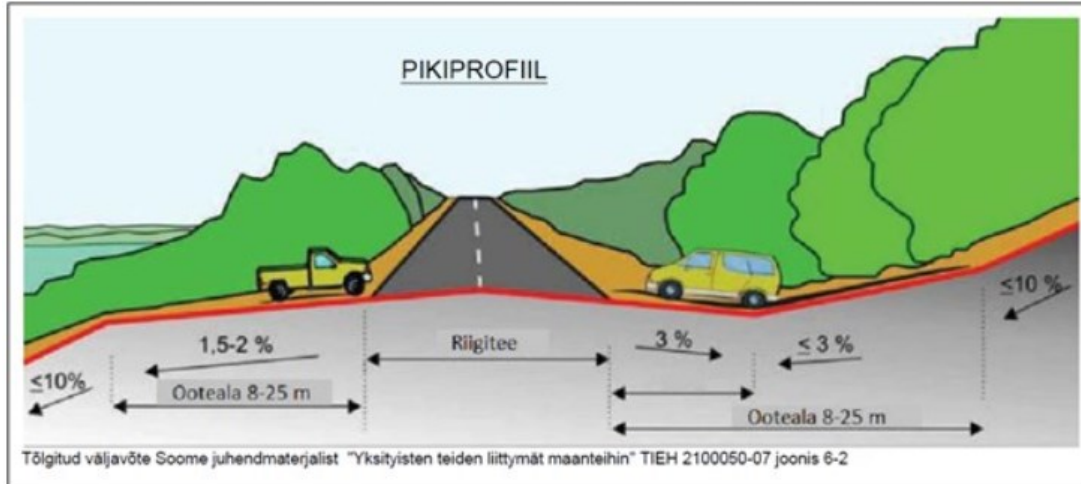


Joonis 1. Riigitee nr 11153 km 0,247 ristumiskoha asukoht

2. Oleme valmis kaaluma ristumiskoha ehitamist näidislahenduse alusel. Selle eelduseks on geodeetilise alusplaani koostamine (vastavalt punkt 9) võimalike olemasolevate tehnovõrkude ja kitsenduste väljaselgitamiseks. Geodeetilise alusplaani koostamise ning meile [maantee@transpordiamet.ee](mailto:maantee@transpordiamet.ee) esitamise järgselt kaalume ristumiskoha ehitamiseks näidislahenduse väljastamist. Kui näidislahendust kasutada ei saa, tuleb koostada nõuete alusel punktis 3 nimetatud projekt. Ristumiskoha ehitamiseks (nii näidislahenduse kui projekti alusel) sõlmime huvitatud isikuga ristumiskoha ehitamise lepingu ning ehitamise kulud kannab huvitatud isik.
3. Ristumiskoha ehitamiseks tuleb koostada tee ehitusprojekt (edaspidi *projekt*) põhiprojekti staadiumis vastavalt majandus- ja taristuministri 09.01.2020 [määrusele nr 2](#) „Tee ehitusprojektile esitatavad nõuded“.
4. Projekti koostaval ettevõtjal ja/või isikul peab olema EhS kohane pädevus.
5. Projekti koostamisel juhinduda kehtivatest seadustest, normdokumentidest, standarditest ja Transpordiameti [juhenditest](#), sh kliimaministri 17.11.2023 [määrusest nr 71](#) „Tee projekteerimise normid“ (edaspidi *normid*).
6. Projekteerimisel võtta aluseks Teeregistri andmed ning projekteerimise lähtetase rahuldav.
7. Ristumiskoht tuleb siduda riigitee (nr ja nimi) kilometraažiga ning kajastada projekti tiitellehel ja joonistel.
8. Seletuskirjas ja joonistel käsitleda riigitee kaitsevööndit vastavalt EhS § 71 lg 2 ning kasutada [riikliku teeregistri](#) kohaseid teede numbreid ja nimetusi.
9. Teostada projekti koostamiseks vajalikud geodeetilised uuringud vastavalt majandus- ja taristuministri 14.04.2016 [määrusele nr 34](#) „Topo-geodeetilisele uuringule ja teostusmõõdistusele esitatavad nõuded“. Lisaks määruses toodule arvestada järgneva.
  - 9.1. Riigitee mõõdistada vastavalt Transpordiameti peadirektori 31.07.2024 [käskkirjaga nr 1.1-1/24/117](#) kinnitatud juhendile „Täiendavad nõuded topo-geodeetilistele uurimistöodele teede projekteerimisel“.
  - 9.2. Mõõdistada minimaalselt 20 m raadiuses riigitee teljest kavandatava ristumiskoha asukohal.
  - 9.3. Mõõdistusala ja uuringud peavad olema piisavad projekti koostamiseks ja kontrollimiseks.

9.4. Projekti kooskõlastamiseks esitamise hetkel peab olema geodeetilise mõõdistuse sh kooskõlastuste vanus kuni üks aasta.

10. Ristumiskoha plaanilahenduse koostamisel lähtuda Transpordiameti tüüpjoonise I põhimõtetest. Pöörderaadiused määrata liikluskoosseisu kõige ebasoodsama sõiduki pöördekoridoride järgi. Kujutada pöördekoridorid joonistel.
11. Ristumiskoht projekteerida riigiteega võimalikult täisnurga all. Ristumiskoha pikikalded määrata vastavalt alltoodud joonise põhimõtetele arvestusega, et riigitee alusele maale sademeveett üldjuhul ei juhitata.



Joonis 2. Ristumiskoha pikikallete kujundamine

12. Projekteerida siirdekate (näiteks kruuskate või kahekordselt pinnatud freespurukate  $h=10$  cm) vähemalt tüüpjoonise katte pikkuse ulatuses riigitee katte servast. Elamute puhul soovitage kasutada juhendit „[Tüüpkatendid väikese liiklussagedusega teedele](#)“.
13. Koostada ristumiskoha ristlõige iseloomulikust kohast. Esitada katendi konstruktsioon.
14. Esitada projekti koosseisus minimaalsed kvaliteedinõuded materjalidele.
15. Projekteeritud vertikaallahendus tuleb kokku viia riigitee oleva vertikaallahendusega nii, et tagatud oleks sademevee ärajuhtimine riigitee kattelt, muldkehast ja riigitee aluselt maalt. Vajadusel projekteerida sademevee ärajuhtimiseks ristumiskoha muldkehasse truup ja rajada/puhastada kraavid äravoolu tagamiseks. Truubi vajadust või vajaduse puudumist tuleb selgitada seletuskirjas.
16. Kanda joonisele normide lisa 1 tabel 18 ja lisa 2 joonise 8 kohased ristumiskoha nähtavuskolmnurgad, kus ei tohi paikneda nähtavust piiravaid takistusi. Vajadusel näha ette metsa, võsa, heki, aia vm rajatise likvideerimine vastavalt EhS § 72 lõikele 2.
17. Lahendada ristumiskoha liikluskorraldus. Projektile näidata olemasolevad, likvideeritavad, projekteeritud liikluskorraldusvahendid.
18. Näha ette tööde teostamise järgselt riigiteega külgneva ala korrastamine. Seletuskirjas kirjeldada riigitee katte, muldkeha nõlvuse, teepeenarde ja haljastuse taastamine.
19. Projekt esitada kooskõlastamiseks/arvamuse avaldamiseks riigitee alusel maal paiknevate tehnovõrkude valdajatele, kõikidele puudutatud isikutele ja ametiasutustele (näiteks Keskkonnaamet), kelle seatavad tingimused võivad mõjutada ristumiskoha asukohta või lahendust.
20. Kõik ristumiskoha projekteerimise ja ehitamisega seotud kulud kannab huvitatud isik.
21. Transpordiamet ei tee haldusmenetluse mahus põhiprojektile ekspertiisi ega vastuta projekti võimalike puuduste eest riigitee alusel maal ja kaitsevööndis.
22. Ristumiskoht kuulub riigitee koosseisu ning riigitee aluse maa ulatuses täidab omaniku ülesandeid Transpordiamet.
23. Palume projekteerijal esitada projekt Transpordiametile kooskõlastamiseks [maantee@transpordiamet.ee](mailto:maantee@transpordiamet.ee). Vormistame projekti kooskõlastuse ristumiskoha ehitamise lepinguna, mille sõlmime huvitatud isikuga.

Ülaloodud nõuded on projekti lahutamatu osa, mis kehtivad **kaks** aastat väljastamise kuupäevast. Tähtaja möödumisel tuleb taotleda uued nõuded.

Lugupidamisega

(allkirjastatud digitaalselt)

Jana Prost

peaspetsialist

planeerimise osakonna kooskõlastuste üksus

Lisa: ES\_AR-4-01\_Vaike-Manniku

Jana Prost

5792 4753, [Jana.Prost@transpordiamet.ee](mailto:Jana.Prost@transpordiamet.ee)